



*Teemakirjeet ovat tukipaketteja keskustelutilaisuuksien tai kerhoiltojen vetäjille. Ne ovat kouluttajina toimivien, aiheeseen perehtyneiden palokuntanaisten käsialaa. Tilaisuuden vetäjän toivotaan tutustuvan aineistoon etukäteen. Hän voi pitää sen pohjalta lyhyen alustuksen ja käyttää sitä keskustelun tukena.*

Teemakirjeen kokoaja: Sari Siiskonen, Mikkelin Palokuntanaiset

Teemakirjeen aihe: **PELASTUSSUUNNITELMA, HÄTÄILMOITUS**

## **PELASTUSSUUNNITELMA JA HÄTÄILMOITUS**

*Teemakirjeen tavoitteet:*

Antaa käsitys kodin pelastussuunnitelman tarpeellisuudesta ja sen laatimisesta sekä opettaa hätäilmoituksen tekeminen.

### **Sisältö:**

- pelastussuunnitelman tarpeellisuus
- pelastussuunnitelma omakotitaloon, rivitaloon, kerrostaloon tai työpaikalle (vähintään 30 henkilöä läsnä samanaikaisesti)
- turvallisuusmateriaali
- turvallisuushenkilöstö
- pelastustie ja kokoontumispaikka
- palovaroittimet, niiden sijoittaminen ja toiminta
- hätäilmoituksen tekeminen

*Teemakirjeen käsittely:*

- aiheen alustaminen kirjeen tekstien pohjalta
- keskustelu aiheesta
- oman kodin pelastussuunnitelman laatiminen/tarkastus
- hätäilmoituksen tekemisen harjoittelu

### **Lähde- ja lisäaineistoa:**

- Talon turvaopas
- Onko kotisi turvallinen, opaslehti
- Kodin omatoiminen varautuminen, esite
- Kerrostalossa palaa, video ja esite
- Suojele itseäsi ja muita, nettiopas
- Luo turvallisuutta Tulitietoa
- Ohjeita pientalon paloturvallisuudeksi
- Taloyhtiön tietopaketti/SPEK
- Kodin turvaopas, Häätäkeskuslaitos
- [www.spek.fi/tiedotus](http://www.spek.fi/tiedotus)
- [www.pelastustoimi.net/turvallisuus-tietoa](http://www.pelastustoimi.net/turvallisuus-tietoa)
- <http://turvaopas.pelastustoimi.net>
- [www.palonetti.fi](http://www.palonetti.fi)
- [www.112.fi](http://www.112.fi)
- Pelastuslaitosten kotisivut

# PELASTUSSUUNNITELMA

Pelastussuunnitelma on laadittava mikäli samalla tontilla tai rakennuspaikalla on vähintään viisi asuinhuoneistoa. Se on yhteenveto taloyhtiön turvallisuusjärjestelyistä ja toimintaohjeet onnettomuuksien varalta. Pelastussuunnitelma tulee laatia myös työpaikoilla, joissa kerralla on vähintään 30 henkilöä paikalla. Suunnitelma tulee tarkastaa kerran vuodessa.

Talosuojelu on myös omatoimisuutta: siinä huolehditaan, että jokainen asukas ja perhe osaa estää vaaratilanteiden syntymistä ja toimia oikein onnettomuustilanteissa. Esimerkiksi poikkeusoloissa ei pelastusviranomaisien apu riitä saavuttamaan kaikkia tarvittavan nopeasti, vaan taloissa on kyettävä omatoimisuuteen. Tämän vuoksi pelastussuunnitelma on hyödyllinen ja tarpeellinen myös omakotitaloissa, rivitaloissa sekä kesämökeillä.

Jokaisessa kodissa tulisi olla onnettomuustilanteissa tarvittavia varusteita kuten ensiapuvälineitä, alkusammutusvälineitä ja kotivara. Taloyhtiön suunnitelman lisäksi on hyvä miettiä omassa kotona, miten pääsee poistumaan asunnosta, jos normaalia poistumistietä ei voi käyttää. Perheen kesken on hyvä sopia tapaamispaikka turvalliselle etäisyydelle asunnosta. Näin varmistetaan, että kaikki ovat päässeet turvaan esimerkiksi tulipalon sattuessa. Lisäksi voi myös miettiä, mitä otetaan mukaan ja mitä pelastetaan mahdollisessa tulipalotilanteessa.

## Pelastussuunnitelman laatiminen

Kodin pelastussuunnitelman voi tehdä vapaamuotoisesti, mutta kätevimmin alkuun pääsee täydennettävällä lomakkeella, joka löytyy esim. Suomen Pelastusalan Keskusjärjestön sivuilta tai pelastuslaitoksen kotisivuilta. Yhteenveto pelastussuunnitelmasta toimitetaan alueen pelastusviranomaiselle heidän antamansa ohjeen mukaisesti.

Pelastussuunnitelman tekeminen aloitetaan selvittämällä taloyhtiöön kuuluvien rakennusten vaaranpaikat ja mitä vaaroja ympäristö esim. teollisuuslaitos tai valtatie voi aiheuttaa. Sitten selvitetään, millä keinoilla vaaroja voi vähentää ja miten talossa ja asunnoissa voi varautua vahinkojen varalle. Hätätilanteiden varalta laaditaan toimintaohjeet, jotka tiedotetaan kaikille asukkaille. Lisäksi on nimettävä ja koulutettava taloyhtiön turvallisuudesta vastaavat henkilöt sekä hankittava turvallisuusmateriaali (ministeriön suositus).

## Turvallisuusmateriaali

Onnettomuuksien varalta kaikissa asuintaloissa tarvitaan ensiapu- ja alkusammutusvälineitä sekä pelastustyöhön sopivia työkaluja. Tämän materiaalin tulee olla kestävä ja käyttökelpoista vaikeissakin olosuhteissa. Turvallisuusmateriaali tulee säilyttää sellaisessa paikassa, jotta se on tarvittaessa helposti saatavilla.

Taloon hankittava suojelumateriaalia ovat mm. (sisäasiainministeriön suositus):

- Ensiapuvälineistöä
- Alkusammutusvälineitä
- Suoja-asuja
- Säteilymittareita
- Työkaluja

## Turvallisuushenkilöstö ja koulutus

Talon turvallisuushenkilöstön määrä riippuu talon koosta ja asukkaiden määrästä. Taloon on nimettävä vähintään turvallisuuspäällikkö ja mikäli talossa on väestönsuoja, nimetään sille oma hoitaja ja hänelle apulainen. Talon turvallisuushenkilöstön nimeää talon omistaja, asunto-osakeyhtiössä hallitus. Pelastuslaitokset ovat velvollisia järjestämään koulutusta turvallisuushenkilöstölle. Koulutusta antavat myös alueelliset pelastusliitot. Taloyhtiöissä ja työpaikoilla olisi hyvä järjestää myös alkusammutus- ja muuta turvallisuuskoulutusta kaikille talon asukkaille ja henkilöstölle.

Turvallisuusjärjestelyistä ja pelastussuunnitelman laatimisesta taloyhtiössä vastaavat taloyhtiön hallitus ja isännöitsijä.



### **Pelastustie ja kokoontumispaikka**

Hälytysajoneuvojen on päästävä riittävän lähelle rakennusta ja alueella olevia sammutusvedenottoaikoja. Reitit on merkittävä Pelastustie -merkein ja nämä kulkutiet on pidettävä vapaina liikenteelle. Niille ei saa esim. pysäköidä autoja, säilyttää mitään tavaraa tai rakenteita esim. kukkaistutuksia Jos esim. asumisviihtyvyyden parantamiseksi tehdään uusia pihajärjestelyjä, on asiasta sovittava pelastus- ja rakennusvalvontaviranomaisten kanssa. Pelastustie -merkkiä käytetään vain, jos pelastustie on merkitty rakennuslupa-asiakirjoihin.

Pelastussuunnitelmassa määritellään kiinteistön asukkaille tai työntekijöille kokoontumispaikka, johon hätätilanteessa kiinteistöstä poistuttaessa kokoontutaan. Kokoontumispaikan tulee sijaita turvallisen matkan päässä tapahtumapaikasta ja sieltä tulee ohjata pelastusviranomaiset onnettomuuspaikalle

### **PALVAROITTIMET**

Tulipalossa kuolee vuosittain noin satakunta ihmistä, joista palovaroitin olisi pelastanut lä-



Ei savua ilman tulta.

hes joka toisen. Palovaroitin havaitsee pienenkin määrän tulipalossa syntyvää savua. Palovaroitin toimii joko optisesti ("näkee" savuhiukkaset) tai ionisesti (tunnistaa savun). Tainnuttava ja tappava savu voi täyttää huone-tilan parissa minuutissa.

Palovaroitin

- herättää nukkuvan
- antaa aikaa pelastautua, pelastaa ja jopa sammuttaa alkava tulipalo

Palovaroitin on lakisääteinen (pelastuslaki) varuste, ja sen hankinnasta ja toimintakunnosta vastaa asukas/huoneiston haltija. Asunto-osakeyhtiöiden yleisten tilojen osalta palovaroitin huolehtiminen kuuluu taloyhtiölle. Palovaroitin tulee olla myös muissa tiloissa, joissa majoitutaan, kuten esimerkiksi kesämökillä, asuntovaunussa ja veneessä.

Kuulovammaisille on olemassa erilaisia vilkkuvalo ja tärinähälyttimiä. Varoitimeen voi hankkia jatkojohdolla liitettävän paristokotelon, jolloin pariston voi kiinnittää sopivalle korkeudelle seinään, jolloin testaaminen onnistuu ilman kurottelua. Lisälaite sopii lähes kaikkiin palovaroitinmalleihin ja on suositeltava varsinkin ikäihmisten koteihin ja korkeisiin huoneisiin. Matkustavien kannattaa muistaa matkapalovaroitinmallit. Joistain palovaroitimista on olemassa myös yhteen kytkettäviä malleja tai sähköverkkoon kytkettyjä malleja, joissa on paristovarmistus. Markkinoilla on myös varoittimia, joiden paristo kestää 5 -10 vuotta. Palovaroitimen lisäksi on olemassa muita varoittimia kuten häkävaroitin, kaasuaroitin ja kosteusvaroitin. Näiden toiminta ja sijoittaminen huoneistossa tulee tarkistaa varoitimen käyttöohjeesta.

### **Palovaroitimien sijoittaminen**

Pelastuslaki edellyttää, että huoneiston haltija, myös vuokralainen, hankkii riittävän määrän palovaroitimia huoneistoon.

Yleisten tilojen osalta palovaroittimien hankinta ja toimintakunnonylläpito kuuluu rakennuksen omistajalle ja haltijalle.

Riittävä, lain vaatima määrä on yksi palovaroitin asunnon kerrosta kohti. Se sijoitetaan makuuhuoneiden ja muiden tilojen väliin. Useampikerroksisissa asunnoissa lisävaroitin tulisi sijoittaa kussakin kerroksessa portaikon yläpuolelle. Suositeltavaa on kuitenkin sijoittaa palovaroittimet kaikkiin makuuhuoneisiin ja eteiseen. Makuuhuoneessa oleva varoitin herättää nukkuvan ja uloskäyntireitille sijoitettu varoitin hälyttää, kun on vaara, että enää ei asunnosta pääse pois. Palovaroitin ei hälytä palokuntaa paikalle, vaan varoittimen reagoidessa tulee itse huolehtia lisäavun hälyttämisestä.

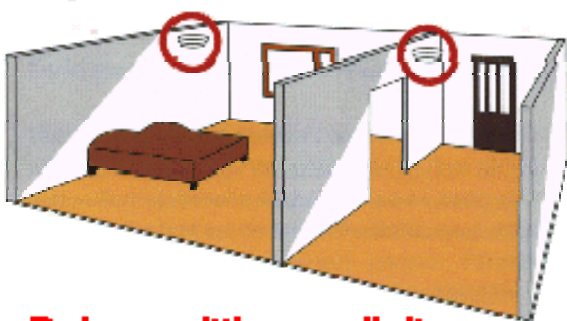
Palovaroittimen oikea sijainti katossa on vähintään puolen metrin päässä seinästä ja muista esteistä. Savu ja lämpö nousevat ensin kattoon. Turhien hälytysten välttämiseksi palovaroitinta ei tule asentaa lieden, uunin, keittolevyn, leivänpaahtimen, saunan, kylpy- tai pesuhuoneen eikä tulisijan tai takan välittömään läheisyyteen.

### Palovaroittimen hoito

Pelastuslain mukaan asukas on vastuussa palovaroittimien toimintakunnosta hallussaan olevien tilojen osalta.

Palovaroittimen hoito:

- testaa palovaroitin kerran kuukaudessa testinappia painamalla ja aina kun olet ollut pitempään poissa
- vaihda varoittimien paristo vähintään kerran vuodessa. Hyvä paristonvaihtopäivä on perinteinen hätänumeropäivä 112 (11. helmikuuta).
- puhdistaa varoittimet pölystä vähintään



**Palovaroittimen sijoitus**

kerran vuodessa kevyesti imuroimalla. Pöly voi aiheuttaa turhia hälytyksiä.

Vaihda varoittimet uusiin 10 vuoden välein. Palovaroitin voidaan palauttaa SE-keräyspisteisiin veloituksetta. Paristot voi toimittaa paristojen keräyspisteeseen.

## HÄTÄILMOITUS

Hätänumeroon 112 soitetaan, kun tarvitaan kiireellistä apua hengen, terveyden, ympäristön tai omaisuuden ollessa uhatuna tai vaarassa. Hätänumero 112 on yleiseurooppalainen.

Kyselyt ja muut kiireettömät asiat hoidetaan muulla tavoin. Esimerkiksi sähkökatkon tai muun poikkeuksellisen tilanteen aikana kuunnellaan tietoja radiosta ja välitetään soittamista hätänumeroon. Tiedustelusoitot saattavat tukkia hätänumeron, jolloin kiireellistä apua tarvitsevat eivät saa yhteyttä hätäkeskukseen.

### Hätänumerosta 112 saatavat palvelut:

- Pelastustoimi: pelastus-, sammutus-, vahingontorjunta-tehtävät
- Poliisi: kiireelliset poliisitehtävät
- Terveystoimi: ensihoito ja sairaankuljetus
- Sosiaalitoimi: kiireelliset sosiaalitoimen
- tehtävät, kriisiapu
- Meripelastus ja muut vapaaehtoisjärjestöjen palvelut

Suomessa tehdään vuosittain noin 4 miljoonaa hätäilmoitusta. Yksi päivystäjä käsittelee 8 000 – 10 000 hätäilmoitusta vuodessa. Hätäkeskus vastaa hätäpuheluun keskimäärin 10 sekunnissa ja tekee riskiarvioinnin ja päättää nopeimman ja soveliaimman avun lähettämisestä noin 60 sekunnissa.

Hätäkeskus lähettää paikalle avun ja

neuvoo yksityiskohtaisesti, mitä voi tehdä sillä välin, kun apu on matkalla.

## **SOITTAESSASI HÄTÄNUMEROON**

### **1. SOITA HÄTÄPUHELU ITSE, JOS VOIT.**

Tärkeää olisi, että hätäpuhelun soittaisi hän, jota asia koskee. Hänellä on sellaisia tietoja, joita päivystäjä tarvitsee määrittelynsänsä mitä apua hän paikalle lähettää. Välikäsien kautta tuleva puhelu voi viivästyttää avun paikalle tuloa.

### **2. KERRO, MITÄ ON TAPAHTUNUT.**

Hätäkeskuspäivystäjä kysyy soittajalta tietoja tapahtuneesta, jotta hän osaa tarvittaessa lähettää juuri siihen tilanteeseen oikean avun.

### **3. KERRO TARKKA OSOITE JA KUNTA**

Hätäkeskuksen alueella saattaa olla useita samoja osoitteita eri kunnissa. Siksi on tärkeää kertoa osoitteen lisäksi tapahtumapaikkakunta. Kirjoita kotiisi näkyvälle paikalle osoitteesi, jotta ilmoitat sen hätätilanteessa varmasti oikein.

### **4. VASTAA SINULLE ESITETTYIHIN KYSYMYKSIIN**

Päivystäjän esittämällä kysymyksillä on tarkoituksensa. Kysymykset eivät viivästyttäne avun hälyttämistä. Kiireellisessä tapauksessa päivystäjä hälyttää jo puhelun aikana auttamaan tulevat viranomaiset ja yhteistyökumppanit, sekä antaa näille lisätietoja tapahtuneesta.

### **5. TOIMI ANNETTUJEN OHJEIDEN MUKAAN.**

Päivystäjä on koulutettu antamaan ohjeita eri tilanteisiin. On tärkeää noudattaa annettuja ohjeita. Oikein suoritetuilla ensi-toimenpiteillä on usein merkitystä tilanteen lopputuloksen kannalta.

### **6. LOPETA PUHELU VASTA SAATUASI SIIHEN LUVAN**

Liian aikainen puhelun päättäminen voi hidastaa auttajien paikalle saapumista. Saatua luvan puhelun päättämiseen, sulje puhelin. Pidä linja vapaana. Päivystäjä tai kohteeseen saapuva auttaja voi tarvita lisätietoja tapahtuneesta.

Opasta auttajat paikalle.

**Soita uudestaan, mikäli tilanne muuttuu.**

### **HUOM!**

- Jos hätänumero on hetkellisesti ruuhkautunut, odota kunnes puheluusi vastataan.
- Puheluihin vastataan joka tapauksessa nopeasti ja soittamisjärjestyksessä.
- Hätäpuhelua soittaessasi et tarvitse suuntanumeroa.
- Matkapuhelimesta soittaessasi et tarvitse suuntanumeroa.
- Hätäpuhelu on maksuton. Yleisöpuhelimesta voit soittaa hätänumeroon ilman rahaa.

---

### **Keskustelunaiheita ja tehtäviä:**

- Onko työpaikallasi pelastussuunnitelma?
- Laadi oman kotisi pelastussuunnitelma, merkitse suunnitelmaan hätäpoistumistiet, kokoontumispaikka ja mahdolliset pelastustiet
- Mitä on häkä ja miten se vaikuttaa?
- Tarkista palovaroittimesi kunto sekä tarkista lääkekaapin sisältö
- Selvitä taloyhtiösi nimeämät suoje-luhenkilöt

## **Pelastussuunnitelmassa on selvitettävä:**

- ennakoitavat vaaratilanteet ja niiden vaikutukset
- toimenpiteet vaaratilanteiden ehkäisemiseksi
- poistumis- ja suojautumismahdollisuudet sekä sammutus- ja pelastustehtävien järjestelyt
- turvallisuushenkilöstö, sen varaaminen ja kouluttaminen sekä muun henkilöstön tai asukkaiden perehdyttäminen suunnitelmaan
- tarvittava materiaali kuten alkusammutus-, pelastus- ja rai-vauskalusto, henkilösuojaimet ja ensiaputarvikkeet sen mukaan kuin ennakoitujen vaaratilanteiden perusteella on tarpeen
- ohjeet erilaisia 1 kohdan mukaisesti ennakoituja onnettomuus-, vaara- ja vahinkotilanteita varten
- miten suunnitelmaan sisältyvät tiedot saatetaan asianomaisten tietoon.

**Pelastussuunnitelmassa on tarpeen mukaan otettava huomioon myös kohteen tavanomaisesta poikkeava käyttö.**

**(Valtioneuvoston asetus pelastustoimesta (787/2003) 4.9.2003)**

# **HÄTÄNUMERO 112**

- 1. SOITA HÄTÄPUHELU ITSE, JOS VOIT.**
- 2. KERRO, MITÄ ON TAPAHTUNUT.**
- 3. KERRO TARKKA OSOITE JA KUNTA.**
- 4. VASTAA SINULLE ESITETTYIHIN KYSYMYKSIIN.**
- 5. TOIMI ANNETTujen OHJEIDEN MUKAAN.**
- 6. LOPETA PUHELU VASTA SAATUASI SIIHEN LUVAN.**

**Opasta auttajat paikalle.  
Soita uudestaan, mikäli tilanne muuttuu.**

**Myrkytystietokeskus (09) 471 977 tai (09) 4711.**



Ei savua  
ilman tulta.

## Savu täyttää huonetilan jo muutamassa minuutissa:



**Syttymis-  
hetki.**



**1 min.**

Savu täyttää ensin huoneen ylä-  
osan.



**2 min.**

Vielä ehdit poistua.



**3 min.**

Nyt on kiire. Ryömi!



**4 min.**

Mahdollisuudet ovat vähissä.

**KOKEILE KUNTO KUUKAUSITTAIN**